

**Niederösterreich und Steiermark:  
ein statistischer Vergleich im Überblick anhand  
der Bevölkerung, Wirtschaftsstruktur und Arbeitslosigkeit**

**Georg Tafner**

**Amt der Steiermärkischen Landesregierung  
Fachabteilung 1 C – Landesstatistik**

**Im Mai 2009**

## Bevölkerung

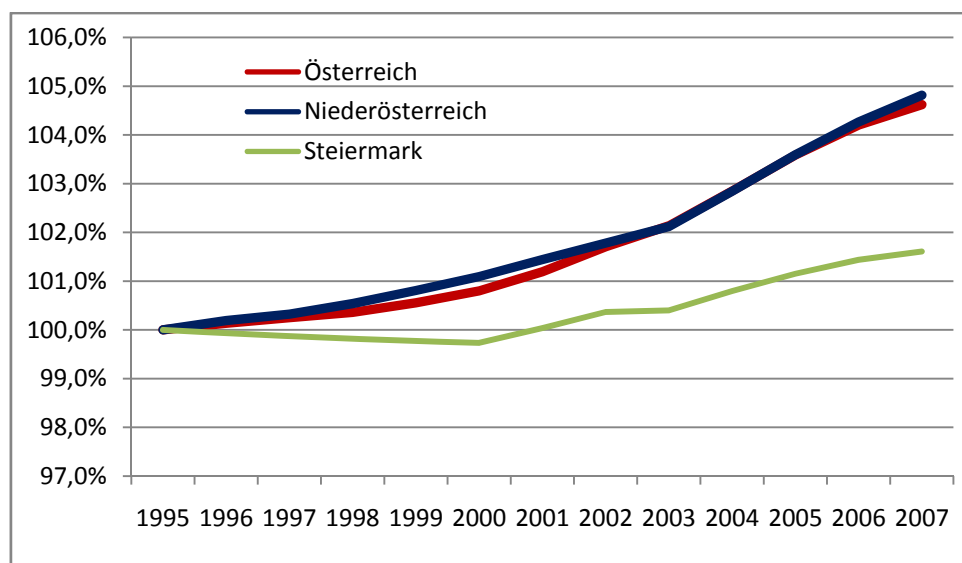
Der Anteil Niederösterreichs an der österreichischen Bevölkerung beträgt 19,2%, der der Steiermark 14,5%. Konnte Niederösterreich seinen Anteil seit 1995 ganz leicht erhöhen (+0,1 PP), ging der steirische Anteil um 0,4 PP zurück (siehe Tabelle 1). Das bedeutet auch, dass sich Niederösterreich dynamischer entwickelt hat als die Steiermark (siehe Grafik 1).

Tabelle 1:  
Bevölkerungsentwicklung

| Jahr | Österreich |                           | Niederösterreich |                             |                           | Steiermark |                             |                           |
|------|------------|---------------------------|------------------|-----------------------------|---------------------------|------------|-----------------------------|---------------------------|
|      | absolut    | Veränderung (1995 = 100%) | absolut          | Anteil an Gesamtbevölkerung | Veränderung (1995 = 100%) | absolut    | Anteil an Gesamtbevölkerung | Veränderung (1995 = 100%) |
| 1995 | 7.948.278  | 100,0%                    | 1.520.637        | 19,1%                       | 100,0%                    | 1.185.830  | 14,9%                       | 100,0%                    |
| 1996 | 7.959.016  | 100,1%                    | 1.523.536        | 19,1%                       | 100,2%                    | 1.185.066  | 14,9%                       | 99,9%                     |
| 1997 | 7.968.041  | 100,2%                    | 1.525.554        | 19,1%                       | 100,3%                    | 1.184.310  | 14,9%                       | 99,9%                     |
| 1998 | 7.976.789  | 100,4%                    | 1.528.805        | 19,2%                       | 100,5%                    | 1.183.702  | 14,8%                       | 99,8%                     |
| 1999 | 7.992.323  | 100,6%                    | 1.532.920        | 19,2%                       | 100,8%                    | 1.183.146  | 14,8%                       | 99,8%                     |
| 2000 | 8.011.566  | 100,8%                    | 1.537.266        | 19,2%                       | 101,1%                    | 1.182.684  | 14,8%                       | 99,7%                     |
| 2001 | 8.043.046  | 101,2%                    | 1.542.574        | 19,2%                       | 101,4%                    | 1.186.273  | 14,7%                       | 100,0%                    |
| 2002 | 8.083.797  | 101,7%                    | 1.547.696        | 19,1%                       | 101,8%                    | 1.190.197  | 14,7%                       | 100,4%                    |
| 2003 | 8.117.754  | 102,1%                    | 1.552.848        | 19,1%                       | 102,1%                    | 1.190.574  | 14,7%                       | 100,4%                    |
| 2004 | 8.174.733  | 102,8%                    | 1.563.872        | 19,1%                       | 102,8%                    | 1.195.311  | 14,6%                       | 100,8%                    |
| 2005 | 8.233.306  | 103,6%                    | 1.575.291        | 19,1%                       | 103,6%                    | 1.199.489  | 14,6%                       | 101,2%                    |
| 2006 | 8.281.948  | 104,2%                    | 1.585.503        | 19,1%                       | 104,3%                    | 1.202.911  | 14,5%                       | 101,4%                    |
| 2007 | 8.315.379  | 104,6%                    | 1.593.857        | 19,2%                       | 104,8%                    | 1.204.919  | 14,5%                       | 101,6%                    |

Q.: Statistik Austria (2008), Berechnung LASTAT.

Grafik 1:  
Bevölkerungsentwicklung von 1995 bis 2007 (1995 = 100%)



Q.: Statistik Austria (2008), Grafik LASTAT.

## Wirtschaftsstruktur

Niederösterreichs BRP in der Höhe von 40.158 Euro ist absolut um 24% höher als das steirische (32.355 Euro), damit ist auch der niederösterreichische Anteil (15,6%) am österreichischen BIP höher als der steirische (12,6%). Beide BRP-Anteile liegen unter den Anteilen an der Wohnbevölkerung (STATISTIK AUSTRIA 2009 mit den aktuellsten Daten, das sind jene aus dem Jahr 2006).

Das BRP/Kopf ist in der Steiermark höher als in Niederösterreich, es wuchs auch in der Zeit von 1995 bis 2006 in der Steiermark stärker als in Niederösterreich; dies ist auf die geringere dynamische Bevölkerungsentwicklung der Steiermark zurückzuführen. Das absolute BIP jedoch ist in Niederösterreich stärker gewachsen.

Sowohl in Niederösterreich als auch in die Steiermark ist der sekundäre Sektor stärker ausgeprägt als im österreichischen Durchschnitt, wobei der steirische Anteil höher als der niederösterreichische ist. Aufgrund des hohen sekundären und eines über den Durchschnitt liegenden Anteils des primären Sektors ist der tertiäre Sektor in beiden Ländern deutlich unter dem österreichischen Durchschnitt (siehe Tabelle 2).

Die Tabellen 3a und 3b zeigen auch, dass in der Steiermark vor allem die Sachgütererzeugung überdurchschnittlich stark ausgeprägt ist: Ein Viertel der gesamten Wertschöpfung kommt aus diesem Wirtschaftsbereich (siehe Tabellen 3a und 3b).

Tabelle 2:  
Indikatoren der Gesamtwirtschaft und der Wirtschaftsstruktur

|    |   | Österreich | Niederösterreich | Steiermark |
|----|---|------------|------------------|------------|
| 1  | BIP bzw. BRP absolut in Mio. € (2006)                             | 257.294    | 40.158           | 32.355     |
| 2  | Anteil am österr. BIP (2006)                                      | 100%       | 15,6%            | 12,6%      |
| 3  | Anteil an der Wohnbevölkerung (2007)                              | 100%       | 19,1%            | 14,5%      |
| 4  | BIP bzw. BRP. Pro Kopf in Euro                                    | 31.100     | 25.300           | 26.900     |
| 5  | Veränderung BIP bzw. BRP 2005/2006                                | 5,3%       | 6,4%             | 6,0%       |
| 6  | Veränderung BIP bzw. BRP 1995/2006                                | 47,4%      | 50,1%            | 47,5%      |
| 7  | Veränderung BIP/Kopf bzw. BRP/Kopf von 1995 bis 2006              | 41,4%      | 43,8%            | 45,4%      |
| 8  | Anteil des primären Sektors (2006)                                | 1,7%       | 2,9%             | 2,6%       |
| 9  | Anteil des sekundären Sektors (2006)                              | 30,2%      | 34,7%            | 35,7%      |
| 10 | Anteil des tertiären Sektors (2006)                               | 68,1%      | 62,5%            | 61,6%      |
| 11 | Budget des Bundes bzw. des Landes (VA 2009) in Mio. Euro          | 77.442     | 7.030            | 4.751      |
| 12 | Budget 2009 in Verhältnis zu BIP bzw. BRP 2006                    | 30,1%      | 17,5%            | 14,7%      |
| 13 | Jährliches Bruttoeinkommen der Arbeitnehmer/innen pro Kopf (2007) | 26.613     | 28.540           | 25.712     |

Q.: 1 – 10: Statistik Austria (2009), 11 u. 12: BMF (2009, S. 7) LAND NIEDERÖSTERREICH (k. A., S. 8) u. LAND STEIERMARK (2008), 13: TAFNER (2009, S. 42), Berechnungen LASTAT.

Tabelle 3 a:  
Bruttowertschöpfung Österreichs 1995, 2000 und 2006

Bruttowertschöpfung zu Herstellungspreisen<sup>1)</sup> nach Wirtschaftsbereichen und Bundesländern<sup>2)</sup>, laufende Preise, ESVG 1995<sup>3)</sup> in Mio. Euro bzw. Prozent

| Berichtsperiode                    | Primärer Sektor | Sekundärer Sektor | davon  |                    |                               |          | Tertiärer Sektor | davon   |                                    |                                      |                                 |   |   |                  |  |   |                   | Ins-gesamt     |
|------------------------------------|-----------------|-------------------|--|--------------------|-------------------------------|----------|------------------|---|------------------------------------|--------------------------------------|---------------------------------|---|---|------------------|--|---|-------------------|----------------|
|                                    |                 |                   | Bergbau und Gewinn-<br>nung von Steinen u. Erden | Sachgütererzeugung | Energie- und Wasserversorgung | Bauwesen |                  | Handel, Reparatur von KFZ u.<br>Gebrauchsgütern | Beherbergungs- u. Gaststättenwesen | Verkehr und Nachrichten-übermittlung | Kredit- und Versicherungs-wesen | Realitätenwesen, Vermietung bew.<br>Sachen, unternehmensbez. Dienstl. | Öffentliche Verwaltung, Landesver-<br>teidigung, Sozialversicherung | Unterrichtswesen | Gesund-<br>heits-, Veterinär-, Sozialwesen | Erbringung v. sonst. öffent-<br>lichen u. persönlichen Dienstl. | Private Haushalte |                |
| <b>ÖSTERREICH absolut</b>          |                 |                   |  |                    |                               |          |                  |   |                                    |                                      |                                 |   |   |                  |  |   |                   |                |
| 1995                               | <b>4.132</b>    | <b>48.352</b>     | 576  | 30.871             | 4.487                         | 12.418   | <b>104.706</b>   | 20.676  | 6.190                              | 11.871                               | 8.996                           | 21.473  | 10.970  | 8.825            | 9.153                                      | 6.488   | 64                | <b>157.191</b> |
| 2000                               | <b>3.800</b>    | <b>57.436</b>     | 715  | 38.383             | 4.379                         | 13.959   | <b>125.351</b>   | 24.962  | 7.750                              | 13.107                               | 10.435                          | 29.770  | 11.819  | 10.185           | 9.815                                      | 7.438   | 71                | <b>186.587</b> |
| 2006                               | <b>3.851</b>    | <b>70.334</b>     | 1.077  | 46.821             | 6.361                         | 16.075   | <b>158.718</b>   | 28.948  | 10.649                             | 14.693                               | 12.614                          | 43.625  | 13.460  | 12.173           | 13.317                                     | 9.162   | 78                | <b>232.904</b> |
| <b>ÖSTERREICH relative Anteile</b> |                 |                   |  |                    |                               |          |                  |   |                                    |                                      |                                 |   |   |                  |  |   |                   |                |
| 1995                               | <b>2,6%</b>     | <b>30,8%</b>      | 0,4%   | 19,6%              | 2,9%                          | 7,9%     | <b>66,6%</b>     | 13,2%   | 3,9%                               | 7,6%                                 | 5,7%                            | 13,7%   | 7,0%  | 5,6%             | 5,8%                                       | 4,1%  | 0,0%              | <b>100,0%</b>  |
| 2000                               | <b>2,0%</b>     | <b>30,8%</b>      | 0,4%   | 20,6%              | 2,3%                          | 7,5%     | <b>67,2%</b>     | 13,4%   | 4,2%                               | 7,0%                                 | 5,6%                            | 16,0%   | 6,3%  | 5,5%             | 5,3%                                       | 4,0%  | 0,0%              | <b>100,0%</b>  |
| 2006                               | <b>1,7%</b>     | <b>30,2%</b>      | 0,5%   | 20,1%              | 2,7%                          | 6,9%     | <b>68,1%</b>     | 12,4%   | 4,6%                               | 6,3%                                 | 5,4%                            | 18,7%   | 5,8%  | 5,2%             | 5,7%                                       | 3,9%  | 0,0%              | <b>100,0%</b>  |

Q: STATISTIK AUSTRIA (2009), Berechnung LASTAT.

Tabelle 3 b: Bruttowertschöpfung Niederösterreichs und der Steiermark 1995, 2000 und 2006

| Berichtsperiode                          | Primärer Sektor | Sekundärer Sektor | davon                                      |                    |                               |          | Tertiärer Sektor | davon  |                                    |                                     |                                 |  |  |                  |                                       |  |                   |        | Ins-gesamt |
|--|-----------------|-------------------|--|--------------------|-------------------------------|----------|------------------|--|------------------------------------|-------------------------------------|---------------------------------|--|--|------------------|---------------------------------------|--|-------------------|--------|------------|
|  |                 |                   | Bergbau und Gewinnung von Steinen u. Erden | Sachgütererzeugung | Energie- und Wasserversorgung | Bauwesen |                  | Handel; Reparatur von KfZ u. Gebrauchsgütern | Beherbergungs- u. Gaststättenwesen | Verkehr und Nachrichtenübermittlung | Kredit- und Versicherungs-wesen | Realitätenwesen, Vermietung bew. Sachen, unternehmensbez. Dienstl. | Öffentliche Verwaltung, Landesverteidigung, Sozialversicherung | Unterrichtswesen | Gesundheits-, Veterinär-, Sozialwesen | Erbringung v. sonst. öffentlichen u. persönlichen Dienstl. | Private Haushalte |        |            |
| <b>Niederösterreich absolut</b>          |                 |                   |  |                    |                               |          |                  |  |                                    |                                     |                                 |  |  |                  |                                       |  |                   |        |            |
| 1995                                     | 1.334           | 8.652             | 125  | 5.602              | 615                           | 2.309    | 14.088           | 3.278  | 672                                | 1.855                               | 866                             | 2.552  | 1.694  | 1.336            | 1.091                                 | 732  | 11                | 24.074 |            |
| 2000                                     | 1.190           | 10.513            | 155  | 7.189              | 613                           | 2.556    | 17.465           | 3.894  | 769                                | 2.159                               | 988                             | 3.718  | 1.875  | 1.559            | 1.543                                 | 949  | 12                | 29.168 |            |
| 2006                                     | 1.039           | 12.596            | 529  | 8.280              | 815                           | 2.972    | 22.707           | 4.886  | 998                                | 2.632                               | 1.254                           | 5.755  | 2.120  | 1.807            | 2.096                                 | 1.146  | 13                | 36.342 |            |
| <b>Niederösterreich relative Anteile</b> |                 |                   |  |                    |                               |          |                  |  |                                    |                                     |                                 |  |  |                  |                                       |  |                   |        |            |
| 1995                                     | 5,5%            | 35,9%             | 0,5%                                       | 23,3%              | 2,6%                          | 9,6%     | 58,5%            | 13,6%  | 2,8%                               | 7,7%                                | 3,6%                            | 10,6%  | 7,0%   | 5,5%             | 4,5%                                  | 3,0%   | 0,0%              | 100,0% |            |
| 2000                                     | 4,1%            | 36,0%             | 0,5%                                       | 24,6%              | 2,1%                          | 8,8%     | 59,9%            | 13,4%  | 2,6%                               | 7,4%                                | 3,4%                            | 12,7%  | 6,4%   | 5,3%             | 5,3%                                  | 3,3%   | 0,0%              | 100,0% |            |
| 2006                                     | 2,9%            | 34,7%             | 1,5%                                       | 22,8%              | 2,2%                          | 8,2%     | 62,5%            | 13,4%  | 2,7%                               | 7,2%                                | 3,5%                            | 15,8%  | 5,8%   | 5,0%             | 5,8%                                  | 3,2%   | 0,0%              | 100,0% |            |
| <b>Steiermark absolut</b>                |                 |                   |  |                    |                               |          |                  |  |                                    |                                     |                                 |  |  |                  |                                       |  |                   |        |            |
| 1995                                     | 764             | 6.858             | 163  | 4.728              | 495                           | 1.472    | 12.120           | 2.116  | 596                                | 1.134                               | 998                             | 2.541  | 1.305  | 1.373            | 1.310                                 | 737  | 11                | 19.742 |            |
| 2000                                     | 717             | 8.466             | 182  | 5.900              | 510                           | 1.874    | 14.099           | 2.573  | 820                                | 1.204                               | 1.149                           | 3.363  | 1.382  | 1.535            | 1.259                                 | 800  | 13                | 23.282 |            |
| 2006                                     | 775             | 10.459            | 123  | 7.366              | 734                           | 2.235    | 18.046           | 3.048  | 1.096                              | 1.404                               | 1.405                           | 5.056  | 1.522  | 1.818            | 1.669                                 | 1.012  | 15                | 29.280 |            |
| <b>Steiermark relative Anteile</b>       |                 |                   |  |                    |                               |          |                  |  |                                    |                                     |                                 |  |  |                  |                                       |  |                   |        |            |
| 1995                                     | 3,9%            | 34,7%             | 0,8%                                       | 23,9%              | 2,5%                          | 7,5%     | 61,4%            | 10,7%  | 3,0%                               | 5,7%                                | 5,1%                            | 12,9%  | 6,6%   | 7,0%             | 6,6%                                  | 3,7%   | 0,1%              | 100,0% |            |
| 2000                                     | 3,1%            | 36,4%             | 0,8%                                       | 25,3%              | 2,2%                          | 8,0%     | 60,6%            | 11,1%  | 3,5%                               | 5,2%                                | 4,9%                            | 14,4%  | 5,9%   | 6,6%             | 5,4%                                  | 3,4%   | 0,1%              | 100,0% |            |
| 2006                                     | 2,6%            | 35,7%             | 0,4%                                       | 25,2%              | 2,5%                          | 7,6%     | 61,6%            | 10,4%  | 3,7%                               | 4,8%                                | 4,8%                            | 17,3%  | 5,2%   | 6,2%             | 5,7%                                  | 3,5%   | 0,1%              | 100,0% |            |

Q: STATISTIK AUSTRIA, Regionale Gesamtrechnungen. Erstellt am 22.12.2008. - VGR-Revisionsstand: Juli 2008. - Etwaige Rundungsdifferenzen wurden nicht ausgeglichen. - 1) BWS zu Herstellungspreisen = BWS zu Marktpreisen abzüglich sonstige Gütersteuern, zuzüglich sonstige Gütersubventionen. Die Umsetzung der GAP-Reform (GAP = Gemeinsame Agrarpolitik) führte ab dem Berichtsjahr 2005 zu einem starken Einbruch bei den Gütersubventionen und damit auch bei der landwirtschaftlichen Bruttowertschöpfung zu Herstellungspreisen. - 2) Gemäß NUTS-Klassifikation (hierarchisch aufgebaute, einheitliche territoriale Gliederung zur Erstellung regionaler Statistiken der EU) entsprechen die österreichischen Bundesländer den NUTS 2-Regionen. NUTS steht für "Nomenclature des unités territoriales statistiques" oder Systematik der Gebietseinheiten für die Statistik. - 3) Europäisches System Volkswirtschaftlicher Gesamtrechnungen 1995. - 4) Die "Extra-Regio" umfasst Teile des Wirtschaftsgebietes, die nicht unmittelbar einer Region zugerechnet werden können (Botschaften im Ausland).

## Arbeitslose und Arbeitslosenquoten

Im Jahresdurchschnitt 2008 wies zwar Niederösterreich aufgrund seiner größeren Bevölkerung bzw. Anzahl an Erwerbspersonen mehr Arbeitslose als die Steiermark aus, die Steiermark hat aber eine höhere Arbeitslosenquote (6,1%) als Niederösterreich (5,9%). Die Steiermark weist auch in den ersten Monaten des Jahres 2009 höhere Arbeitslosenquoten als Niederösterreich aus (siehe Tabelle 5).

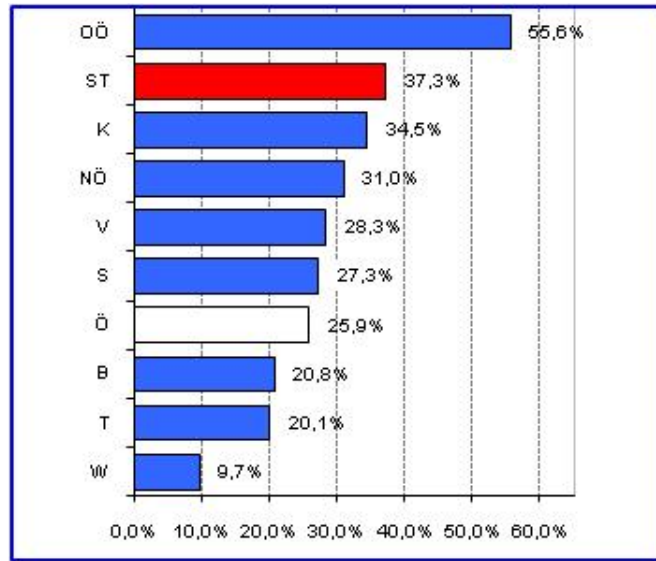
Tabelle 4:  
Arbeitslose im Vergleich

|               | Österreich |         |         | Steiermark |        |        | Niederösterreich |        |        |
|---------------|------------|---------|---------|------------|--------|--------|------------------|--------|--------|
|               | insgesamt  | Männer  | Frauen  | insgesamt  | Männer | Frauen | insgesamt        | Männer | Frauen |
| <b>2008</b>   |            |         |         |            |        |        |                  |        |        |
| Jänner        | 268.752    | 172.148 | 96.604  | 41.964     | 27.693 | 14.271 | 49.128           | 30.479 | 18.649 |
| Februar       | 243.853    | 152.198 | 91.655  | 38.215     | 24.221 | 13.994 | 43.356           | 26.298 | 17.058 |
| März          | 210.456    | 120.883 | 89.573  | 31.655     | 18.332 | 13.323 | 35.113           | 19.807 | 15.306 |
| April         | 205.074    | 107.537 | 97.537  | 28.007     | 14.805 | 13.202 | 30.398           | 15.983 | 14.415 |
| Mai           | 184.810    | 96.229  | 88.581  | 25.159     | 13.076 | 12.083 | 28.419           | 14.695 | 13.724 |
| Juni          | 172.658    | 89.215  | 83.443  | 23.750     | 12.165 | 11.585 | 28.955           | 14.359 | 14.596 |
| Juli          | 178.664    | 91.108  | 87.556  | 25.378     | 12.556 | 12.822 | 31.045           | 15.061 | 15.984 |
| August        | 183.929    | 92.482  | 91.447  | 25.718     | 12.467 | 13.251 | 31.741           | 15.320 | 16.421 |
| September     | 183.327    | 94.442  | 88.885  | 25.343     | 12.765 | 12.578 | 29.206           | 14.802 | 14.404 |
| Oktober       | 202.775    | 103.779 | 98.996  | 27.553     | 14.113 | 13.440 | 29.993           | 15.571 | 14.422 |
| November      | 225.590    | 121.381 | 104.209 | 32.104     | 17.622 | 14.482 | 33.911           | 18.648 | 15.263 |
| Dezember      | 287.147    | 184.329 | 102.818 | 45.905     | 30.400 | 15.505 | 50.820           | 31.781 | 19.039 |
| Jahresschnitt | 212.253    | 118.811 | 93.442  | 30.896     | 17.518 | 13.378 | 35.174           | 19.400 | 15.773 |
| <b>2009</b>   |            |         |         |            |        |        |                  |        |        |
| Jänner        | 301.529    | 198.959 | 102.570 | 49.455     | 33.597 | 15.858 | 53.375           | 34.510 | 18.865 |
| Februar       | 301.695    | 198.827 | 102.868 | 49.459     | 33.294 | 16.255 | 54.066           | 35.294 | 18.772 |
| März          | 271.127    | 167.506 | 103.621 | 42.862     | 27.284 | 15.578 | 46.436           | 28.621 | 17.815 |
| April         | 258.240    | 147.604 | 110.636 | 38.447     | 22.828 | 15.619 | 39.823           | 23.009 | 16.814 |

Q.: AMS (2009, 2008 u. 2008a), TAFNER (2009)

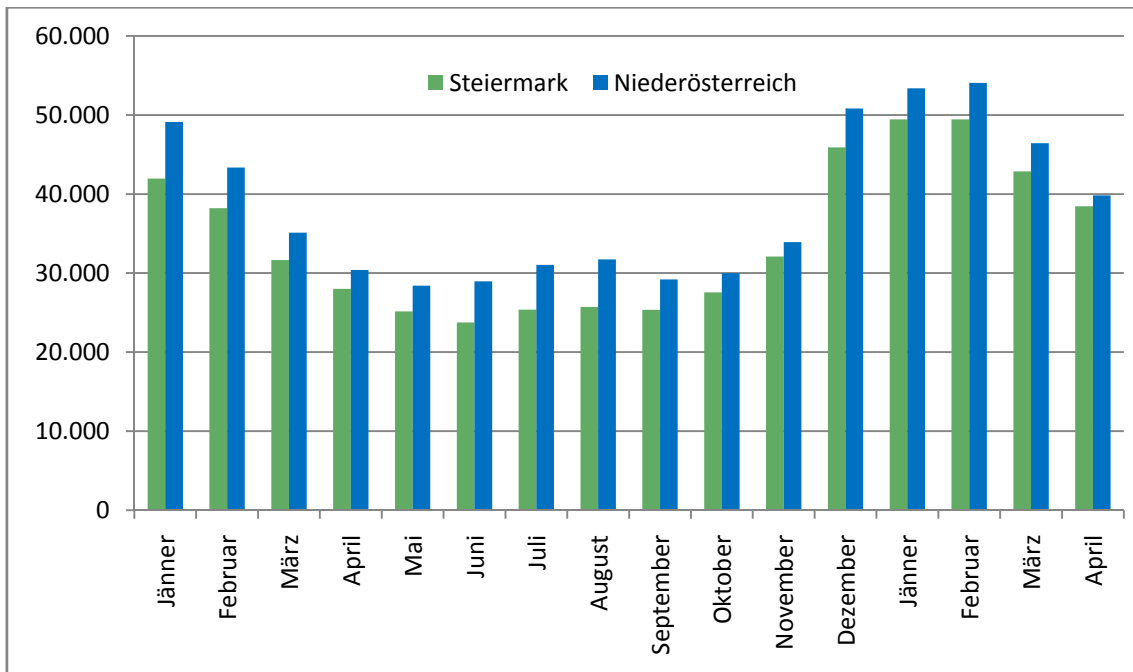
Grafik 2 zeigt die Veränderung der Zahl der Arbeitslosen vom April 2009 zum Vorjahresmonat. Wir sehen, dass sowohl die Steiermark als Niederösterreich eine Zunahme aufweisen, die über dem österreichischen Schnitt liegt. Die Zunahme der Arbeitslosenzahlen in der Steiermark im April 2009 gegenüber dem Vorjahresmonat beträgt + 37,3%; damit liegt die Steiermark nach Oberösterreich (+55,6%) an zweiter Stelle bei der Zunahme der Arbeitslosenzahlen. Damit sind die angesprochenen Länder überproportional von der Wirtschaftskrise betroffen. Das wiederum hat mit ihrer Wirtschaftsstruktur zu tun, denn alle diese Länder haben einen überdurchschnittlich hohen Anteil an der Sachgüterproduktion: Oberösterreich (30,1%), Steiermark (25,2%) und Niederösterreich (22,8%) liegen über dem Österreich-Durchschnitt von 20,1% (vgl. STATISTIK AUSTRIA 2009).

Grafik 2:  
Veränderung der Arbeitslosen im April 2009 gegenüber dem Vorjahresmonat



Q.: AMS (2009)

Grafik 3:  
Vorgemerkte Arbeitslose in der Steiermark und Niederösterreich vom Jänner 2008 bis April 2009



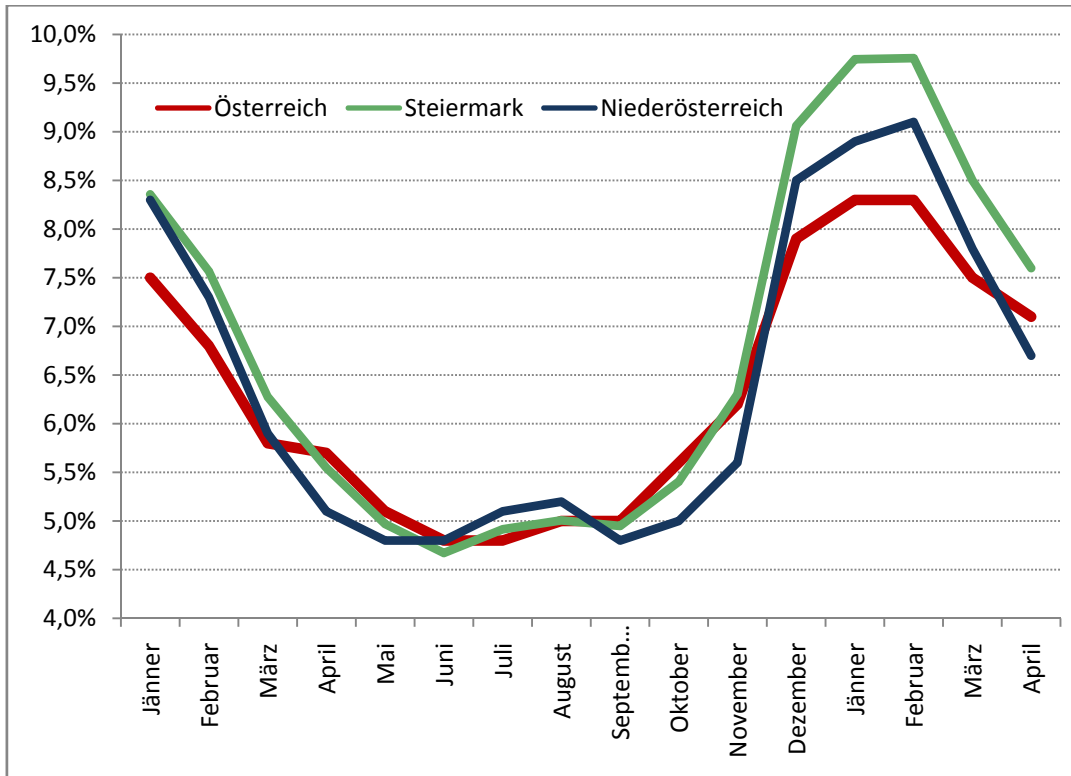
Q.: AMS Steiermark (2008 u. 2009), Grafik LASTAT.

Tabelle 5:  
Arbeitslosenquoten im Vergleich

|               | Österreich |        |        | Steiermark |        |        | Niederösterreich |        |        |
|---------------|------------|--------|--------|------------|--------|--------|------------------|--------|--------|
|               | insgesamt  | Männer | Frauen | insgesamt  | Männer | Frauen | insgesamt        | Männer | Frauen |
| <b>2008</b>   |            |        |        |            |        |        |                  |        |        |
| Jänner        | 7,5%       | 8,9%   | 5,8%   | 8,4%       | 10,3%  | 6,1%   | 8,3%             | 9,4%   | 7,0%   |
| Februar       | 6,8%       | 7,9%   | 5,5%   | 7,6%       | 9,0%   | 5,9%   | 7,3%             | 8,1%   | 6,4%   |
| März          | 5,8%       | 6,3%   | 5,4%   | 6,3%       | 6,8%   | 5,7%   | 5,9%             | 6,1%   | 5,8%   |
| April         | 5,7%       | 5,6%   | 5,9%   | 5,5%       | 5,5%   | 5,6%   | 5,1%             | 4,9%   | 5,4%   |
| Mai           | 5,1%       | 5,0%   | 5,3%   | 5,0%       | 4,8%   | 5,1%   | 4,8%             | 4,5%   | 5,2%   |
| Juni          | 4,8%       | 4,6%   | 5,0%   | 4,7%       | 4,5%   | 4,9%   | 4,8%             | 4,3%   | 5,4%   |
| Juli          | 4,8%       | 4,6%   | 5,1%   | 4,9%       | 4,6%   | 5,3%   | 5,1%             | 4,5%   | 5,8%   |
| August        | 5,0%       | 4,7%   | 5,4%   | 5,0%       | 4,5%   | 5,5%   | 5,2%             | 4,6%   | 6,0%   |
| September     | 5,0%       | 4,8%   | 5,3%   | 5,0%       | 4,7%   | 5,3%   | 4,8%             | 4,4%   | 5,3%   |
| Oktober       | 5,6%       | 5,3%   | 5,9%   | 5,4%       | 5,2%   | 5,7%   | 5,0%             | 4,7%   | 5,3%   |
| November      | 6,2%       | 6,2%   | 6,2%   | 6,3%       | 6,5%   | 6,1%   | 5,6%             | 4,6%   | 5,7%   |
| Dezember      | 7,9%       | 9,5%   | 6,1%   | 9,1%       | 11,3%  | 6,5%   | 8,5%             | 9,7%   | 7,0%   |
| Jahresschnitt | 5,8%       | 6,1%   | 5,6%   | 6,1%       | 6,5%   | 5,7%   | 5,9%             | 5,9%   | 5,9%   |
| <b>2009</b>   |            |        |        |            |        |        |                  |        |        |
| Jänner        | 8,3%       | 10,2%  | 6,0%   | 9,7%       | 12,4%  | 6,7%   | 8,9%             | 10,5%  | 7,0%   |
| Februar       | 8,3%       | 10,2%  | 6,1%   | 9,8%       | 12,3%  | 6,9%   | 9,1%             | 10,8%  | 7,0%   |
| März          | 7,5%       | 8,6%   | 6,1%   | 8,5%       | 10,1%  | 6,6%   | 7,8%             | 8,7%   | 6,6%   |
| April         | 7,1%       | 7,6%   | 6,6%   | 7,6%       | 8,5%   | 6,6%   | 6,7%             | 7,0%   | 6,2%   |

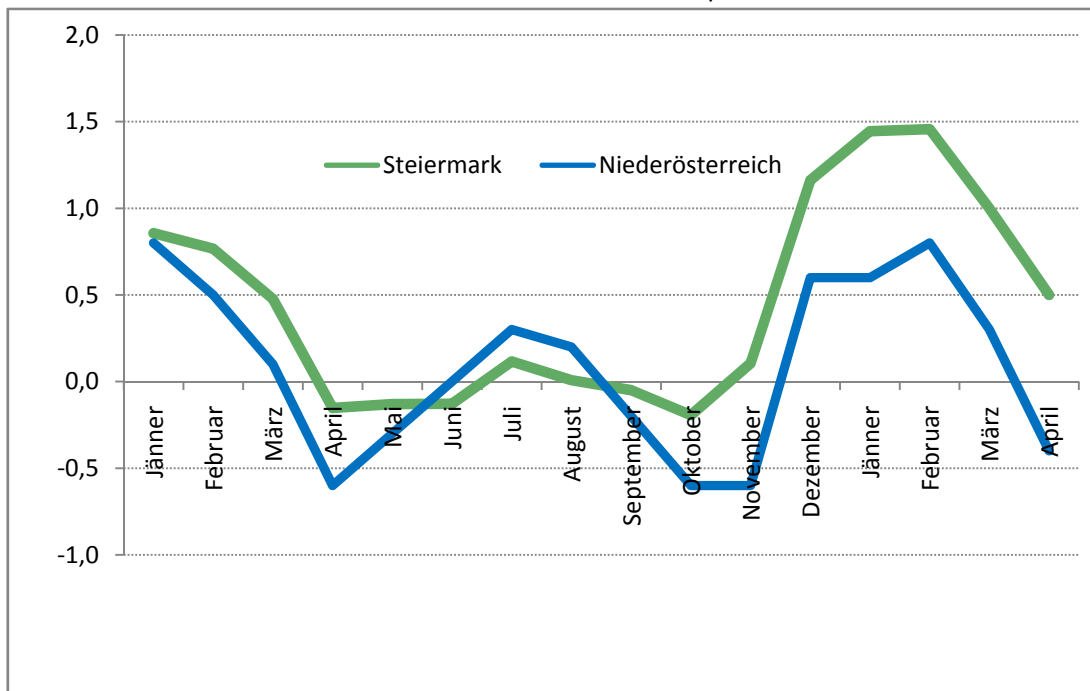
Q.: AMS (2009, 2008 u. 2008a), TAFNER (2009)

Grafik 4:  
Arbeitslosenquoten von Jänner 2008 bis April 2009 im Vergleich



Q.: AMS Steiermark (2008a u. 2009), Grafik LASTAT.

Grafik 5:  
Abweichung der Arbeitslosenquote der Steiermark und Niederösterreichs vom österreichischen Durchschnitt von Jänner 2008 bis April 2009



Q.: AMS Steiermark (2008a u. 2009), Grafik LASTAT.

**Quellenverzeichnis:**

AMS (2008): Information Arbeitsmarkt. Das Jahr 2008. Graz: Arbeitsmarktservice.

AMS (2008a). Information Arbeitsmarkt. Monatliche Berichte. Graz: Arbeitsmarktservice

AMS (2009): Information Arbeitsmarkt. Monatliche Berichte. Graz: Arbeitsmarktservice.

BMF (2009): Bericht der Bundesregierung. Budgetbericht 2009/2010. Bericht der Bundesregierung gemäß § 34 BHG. Wien: Bundesministerium für Finanzen.

LAND NIEDERÖSTERREICH (k. A.): Voranschlag 2009 des Landes Niederösterreich. In: [http://www.noel.gv.at/bilder/d28/VORANSCHLAG\\_2009.pdf](http://www.noel.gv.at/bilder/d28/VORANSCHLAG_2009.pdf). Download im Mai 2009.

LAND STEIERMARK (2008): Landtagsbeschluss Nr. 1311. Landtag Steiermark XV. Gesetzgebungsperiode 2008, Einl.-Zahl 2511/58.

STATISTIK AUSTRIA (2008): Bevölkerung im Jahresdurchschnitt. In: [http://www.statistik.at/web\\_de/statistiken/bevoelkerung/bevoelkerungsstand\\_und\\_veraenderung/bevoelkerung\\_im\\_jahresdurchschnitt/index.html](http://www.statistik.at/web_de/statistiken/bevoelkerung/bevoelkerungsstand_und_veraenderung/bevoelkerung_im_jahresdurchschnitt/index.html). Download im Mai 2009.

STATISTIK AUSTRIA (2009): Regionales BIP und Hauptaggregate nach Wirtschaftsbereichen und Bundesländern (NUTS 2). In: [http://www.statistik.at/web\\_de/statistiken/volkswirtschaftliche\\_gesamtrechnungen/regionale\\_gesamtrechnungen/nuts2-regionales\\_bip\\_und\\_hauptaggregate/index.html](http://www.statistik.at/web_de/statistiken/volkswirtschaftliche_gesamtrechnungen/regionale_gesamtrechnungen/nuts2-regionales_bip_und_hauptaggregate/index.html). Download im Mai 2009.

TAFNER, G. (2008): Regionale Einkommensstatistik unselbständig Beschäftigter 2007. Steirische Statistiken. 12/2008. Graz: Landesstatistik Steiermark.

TAFNER, G. (2009): Arbeitsmarkt 2008. Steirische Statistiken. 12/2008. Graz: Landesstatistik Steiermark.